

Situația economică a familiilor cu copii, în România, în anul 2009

Drd. Andreea CĂMBIR
Drd. Silvia PISICĂ
Drd. Andoria IONIȚĂ

Abstract

Tipologia familiilor s-a diversificat în timp. A crescut ponderea copiilor care trăiesc în familii cu un singur părinte, în familii în care părinții nu sunt căsătoriți sau în familii în care cel puțin unul dinre părinți nu este părinte biologic. Condițiile de viață, de creștere și de educare, sănătatea și bunăstarea copiilor depind în cea mai mare măsură de mediul economic și social în care s-au născut și în care trăiesc copiii, de ceea ce le oferă familia și societatea.

***Cuvinte cheie:** familie cu copii, condiții de viață, venituri, ocupare, locuire*

În anul 2009, în România existau circa 7,4 milioane gospodării, dintre care cele fără copii dependenți reprezentau peste jumătate (56,8%). Ponderea **gospodăriilor fără copii** a fost mai ridicată în mediul rural, aceasta fiind cu circa 5 puncte procentuale mai mare decât cea din mediul urban. Această categorie de gospodării a fost formată la rândul ei din 21,5% gospodării de o singură persoană, 23,3% gospodării formate din doi adulți fără copii și din 12% alte gospodării fără copii.

Distribuția gospodăriilor pe tipuri de gospodării, în anul 2009

Tabelul 1

-procente-

Total	100,0
Tipul gospodăriei	
<i>Gospodării fără copii dependenți – total:</i>	56,8
1 persoană, din care:	21,5
- de sex masculin	7,3
- de sex feminin	14,2
- în vârstă de sub 65 ani	9,1
- de 65 ani și peste	12,4
2 adulți fără copii dependenți	23,3
- cel puțin unul de 65 ani sau peste	11,3
- ambii sub 65 ani	12,0
alt tip de gospodărie fără copii dependenți	12
<i>Gospodării cu copii dependenți – total:</i>	43,2
părinte singur (cel puțin un copil dependent)	2,6
2 adulți cu 1 copil dependent	12,6
2 adulți cu 2 copii dependenți	9,4
2 adulți cu 3 sau mai mulți copii dependenți	3,1
alt tip de gospodărie cu copii dependenți	15,5

Sursa: INS, *Ancheta asupra calității vieții (ACAV)*

Dacă la nivel național a existat o relativă apropiere între numărul gospodăriilor formate din adulți fără copii dependenți în care cel puțin una dintre persoane este în vârstă de 65 ani și peste și numărul celor în care ambii adulți sunt mai tineri de 65 ani, pe medii de rezidență situația a fost complet diferită. Astfel, în mediul urban predominau gospodăriile de 2 adulți (ambii sub 65 ani) fără copii, iar în mediul rural cele formate din doi adulți, ambii de 65 ani sau peste (60,1% din totalul gospodăriilor din mediul rural, față de 38,8% dintre gospodăriile urbane).

Între gospodăriile de o singură persoană, cele formate din femei singure a fost aproape dublu decât cele în care numărul bărbaților trăiesc singuri.

Între **gospodăriile cu copii dependenți**, cele mai numeroase au fost gospodăriile de trei sau mai mulți adulți cu cel puțin un copil (care reprezentau 15,5% din total gospodării), gospodăriile de doi adulți cu un copil dependent și cele cu doi copii dependenți (fiecare reprezentând circa 10%). Gospodăriile formate din părinți singuri cu copii sau din doi adulți cu trei sau mai mulți copii reprezentau fiecare circa 3% din total gospodării.

O informație importantă din punct de vedere social se referă la **numărul copiilor în întreținere**. Din numărul total al gospodăriilor, numai 43,2% aveau copii în întreținere. Familiile monoparentale reprezentau 2,6% din totalul gospodăriilor. Dintre gospodăriile în care există copii, mai puțin de o treime au fost formate din doi adulți cu un singur copil (29% dintre gospodăriile cu copii), circa o cincime au în componență doi adulți și doi copii (21%), iar cele mai numeroase au fost formate din trei sau mai mulți adulți cu copii (36%).

Veniturile

Populația realizează venituri bănești și în natură. Veniturile bănești sunt formate din venituri din activitate (venituri salariale și venituri din activități independente în agricultură și neagricole), venituri din proprietate, venituri din prestații sociale (pensii, indemnizații, alocații și ajutoare sociale) și alte venituri (din transferuri de la alte gospodării, de exemplu). Veniturile în natură cuprind contravaloarea consumului de produse agroalimentare din resurse proprii (din producția gospodăriei, din transferuri în natură de la alte gospodării etc.) și contravaloarea produselor și serviciilor de care beneficiază, gratuit sau cu plată redusă, salariații și persoanele acoperite de sistemele de protecție socială. Principala sursă de date statistică care permite determinarea veniturilor gospodăriilor este Ancheta Bugetelor de Familie.

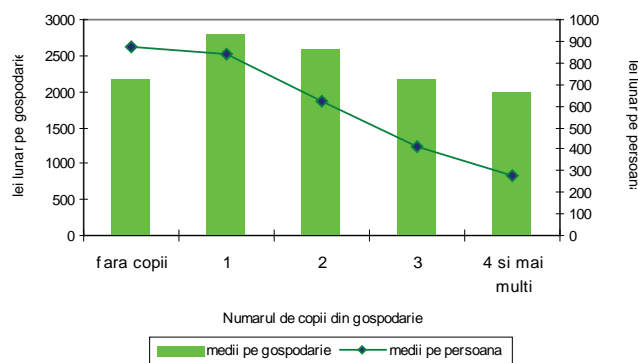
În anul 2009, veniturile realizate de populație din toate sursele (veniturile totale) au fost de 2316 lei lunar pe gospodărie. Principala sursă de formare a veniturilor totale a reprezentat-o veniturile bănești 83,7%.

Influența pe care mărimea gospodăriei și, mai ales, numărul de persoane întreținute o au asupra veniturilor pe persoană se poate evidenția prin analiza veniturilor medii ale gospodăriilor grupate după numărul copiilor.

Veniturile medii pe o persoană din gospodăriile cu copii sub 18 ani în întreținere au fost cu 21,4% mai mici decât cele înregistrate în gospodăriile fără copii.

Veniturile *pe persoană* din gospodăriile cu un copil au reprezentat 91,8% din veniturile gospodăriilor fără copii, iar cele din gospodăriile cu doi copii 71,5%. Pe măsură ce numărul de copii din gospodărie crește, decalajul față de gospodăriile fără copii se adâncește. Astfel, veniturile gospodăriilor cu trei sau patru și mai mulți copii înseamnă pentru gospodărie un venit egal în medie cu 47,8%, respectiv 32,3% din veniturile gospodăriilor fără copii.

Veniturile totale ale gospodăriilor,
dupa numărul copiilor sub 18 ani,
in anul 2009



Analiza economico-financiară

Analiza decalajului între veniturile medii pe persoană obținute de gospodăriile cu copii față de cele care nu au în întreținere copii dependenți scoate în evidență impactul pe care l-au avut veniturile din prestații sociale date de stat. Acest lucru este cel mai bine evidențiat de analiza veniturilor bănești.

Ponderea veniturilor bănești pe persoană ale gospodăriilor cu copii în veniturile gospodăriilor fără copii, în anul 2009

Tabelul 2
-procente-

	2009
<i>Gospodării fără copii</i>	100,0
<i>Gospodării cu copii (total)</i>	80,1
<i>Gospodării cu 1 copil</i>	97,6
<i>Gospodării cu 2 copii</i>	65,4
<i>Gospodării cu 3 copii</i>	37,2
<i>Gospodării cu 4+ copii</i>	23,7

Sursa: INS, Ancheta bugetelor de familie (ABF)

Determinate prin scăderea din veniturile gospodăriilor a impozitelor asupra veniturilor și a contribuțiilor de asigurări sociale aflate în sarcina acestora, precum și a unor cheltuieli legate de producția gospodăriei (bănești și în natură), *veniturile disponibile* reprezintă acea parte a veniturilor care rămâne la dispoziția gospodăriilor pentru acoperirea cheltuielilor de consum și pentru economisire.

Nivelul relativ înalt al impozitelor și contribuțiilor plătite de gospodării, în special de cele care realizează venituri salariale, precum și cheltuielile făcute de gospodării pentru producția din gospodăria proprie, determină diferențe mari între veniturile totale și cele disponibile (nete).

La nivelul tuturor gospodăriilor, în anul 2009, veniturile disponibile medii pe o gospodărie au fost de 1819,8 lei lunar, cele medii pe o persoană de 626,5 lei, iar ponderea lor în veniturile totale de 78,6%.

După plata impozitelor și taxelor situația economică a familiilor cu copii rămâne aceeași. Comparativ cu media pe țară, gospodăriile cu un copil depășesc, în anul 2009 cu 5 puncte procentuale. Cea mai grea este situația gospodăriilor cu 3 copii și mai mult, ale căror venituri se află jumătatea mediei pe ansamblul gospodăriilor.

În ceea ce privește comparația dintre veniturile gospodăriilor cu și fără copii în întreținere, veniturile gospodăriilor cu copii reprezintă 74% din veniturile celor fără copii.

**Ponderea veniturilor disponibile pe persoană ale gospodăriilor cu copii
în veniturile gospodăriilor fără copii, în anul 2009**

Tabelul 3

-procente-

	2009
<i>Gospodării fără copii</i>	100,0
<i>Gospodării cu copii (total)</i>	73,8
<i>Gospodării cu 1 copil</i>	87,0
<i>Gospodării cu 2 copii</i>	62,6
<i>Gospodării cu 3 copii</i>	42,3
<i>Gospodării cu 4+ copii</i>	30,5

Sursa: INS, Ancheta bugetelor de familie (ABF)

Rata sărăciei

Pe ansamblul țării, în anul 2009 sărăcia relativă a înregistrat o rată de 17,6%, cu un nivel al pragului de 513 lei.

În condițiile în care gospodăriile cu copii dispun de un venit scăzut în raport cu media la nivel național, numărul săracilor în aceste gospodării este destul de mare, ceea ce ridică probleme serioase pentru politicile de protecție socială. Analiza sărăciei în rândul gospodăriilor cu copii și chiar a copiilor reprezintă un aspect esențial pentru evaluarea situației economice a familiilor cu copii.

Mărimea și structura gospodăriilor sunt caracteristici aflate în legătură directă cu riscul de sărăcie, în sensul creșterii sau descreșterii acestuia. Sărăcia a fost mai frecventă în rândul persoanelor care trăiesc în gospodăriile cu copii (20,9% în anul 2009), decât în cazul celor care trăiesc în gospodăriile fără copii (12,3%).

În gospodăriile cu copii, situația cea mai dificilă s-a întâlnit între persoanele din gospodării numeroase (formate din 2 adulți și 3 sau mai mulți copii), dintre care 48,7% se află în risc de sărăcie și între persoanele din familii monoparentale (1 adult cu cel puțin un copil dependent), pentru care s-a înregistrat în anul 2009 o rată de sărăcie de 25,7%.

Distribuția ratelor de sărăcie după vârsta persoanelor indică faptul că au fost puternic afectați de sărăcie copiii (în proporție de 25,6%) și, de asemenea, într-o oarecare măsură tinerii cu vârsta de până la 25 ani (în proporție de circa 21,6%).

Riscul de sărăcie este foarte mare în rândul copiilor (0 – 15 ani). Chiar dacă rata sărăciei pe total se reduce, incidența sărăciei la copii crește. În anul 2009, unul din cinci copii este întreținut de familii ale caror venituri disponibile se află sub pragul de sărăcie și cam unu din trei trăiește în gospodării cu venituri disponibile fără consumul din resurse proprii inclus sunt mai mici decât pragul stabilit.

Incidența sărăciei în rândul copiilor, în anul 2009

Tabelul 4

	Venituri incl. autocunsum	Venituri excl. autocunsum
Rata sărăciei %:		
Total	17,53	21,68
Copii 0 – 15 ani	25,56	31,01

Sursa: INS, Ancheta bugetelor de familie (ABF)

Chiar dacă rata sărăciei pe total se reduce, incidența sărăciei la copii crește. Astfel, unul din cinci copii a fost întreținut de familii ale caror venituri disponibile se află sub pragul de sărăcie și cam unu din trei trăia în gospodării cu venituri disponibile fără consumul din resurse proprii inclus sunt mai mici decât pragul stabilit.

Un alt aspect demn de semnalat este influența *transferurilor sociale* asupra incidenței sărăciei și la copii. Un impact mare asupra întregii populații îl au transferurile sociale. Ratele mari obținute și în cazul copiilor sau a gospodăriilor care au în întreținere copii, nu fac altceva decât să sublinieze încă odată importanța aplicării unor politici de protecție socială corecte.

Fără prestații sociale în anul 2009, rata sărăciei în rândul copiilor ar fi fost de 43,7 % (dacă se au în vedere toate categoriile de prestații sociale inclusiv pensiile) și de 35,4% (dacă se au în vedere numai celelalte prestații sociale exclusiv pensiile). Aceasta înseamnă că existența prestațiilor sociale a redus sărăcia copiilor la 25,6%.

Consumul

Cheltuielile gospodăriilor sunt determinate de nivelul și structura pe surse a veniturilor. Acestea sunt marcate de nivelul relativ scăzut al resurselor bănești, cu implicații asupra capacității gospodăriilor de a-și asigura consumul și de a economisi, precum și de ponderea mare a economiei casnice.

Cheltuielile totale ale gospodăriilor înregistrate, în anul 2009, au fost în medie, de 2047,3 lei lunar pe gospodărie și de 704,8 lei pe persoană. Acestea sunt puternic influențate de numărul copiilor sub 18 ani aflați în întreținere. Astfel, o gospodărie cu numai un copil în întreținere cheltuia de 2,8 ori mai mult decât o gospodărie cu 4 copii și mai mulți.

Cheltuielile totale pe destinații, după numărul copiilor sub 18 ani,
în anul 2009

Tabelul 5

	Cheltuieli totale - lei lunar pe o persoană -	din care, (%) pentru:		
		Cheltuieli totale de consum	din care, pentru:	
			Cheltuieli bănești de consum	Consum din resurse proprii
Total gospodării	704,8	71,7	62,3	9,4
Fără copii sub 18 ani	759,8	72,2	62,6	9,6
Cu copii sub 18 ani	619,2	70,9	61,6	9,3
-1 copil	749,6	70,6	63,1	7,5
-2 copii	570,2	70,3	59,9	10,4
-3 copii	387,8	73,2	56,7	16,5
-4 copii și mai mulți	263,1	79,4	59,2	20,2

Sursa: INS, Ancheta bugetelor de familie (ABF)

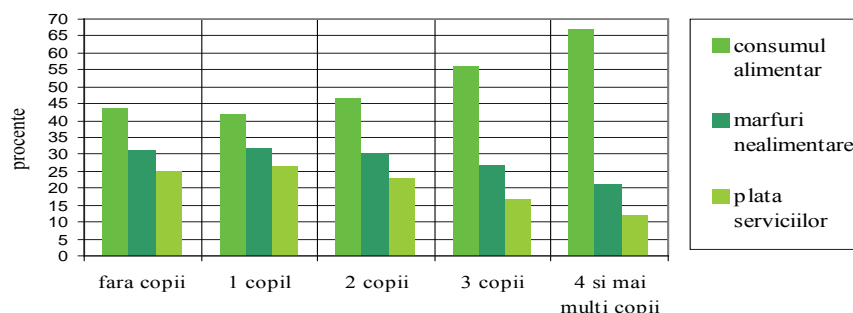
În cazul gospodăriilor cu un număr mai mare de copii trebuie remarcată, ponderea mai mare a consumului uman din resurse proprii față de gospodăriile cu un număr mai mic de copii (de exemplu, 20,2% în gospodăriile cu 4 copii și mai mulți față de 7,4% în gospodăriile cu 1 copil).

Cea mai mare parte a cheltuielilor gospodăriilor este alocată pentru consum. Mărimea și structura cheltuielilor de consum ale gospodăriilor sunt funcție directă de nivelul veniturilor. Există însă și alți factori care diferențiază nivelul și structura cheltuielilor de consum, factori ale căror efecte se cumulează la nivelul gospodăriilor în funcție de diferite caracteristici.

Consumul tuturor categoriilor de gospodării a fost în anul 2009 de 1468,6 lei. Ponderea cheltuielilor totale de consum în totalul cheltuielilor a reprezentat peste 70% atât la gospodăriile fără copii (72,2%), cât și la cele cu copii (70,9%), în creștere odată cu numărul copiilor din gospodărie, ajungând în cazul gospodăriilor cu patru copii și mai mulți la aproape 80% (79,4%).

În gospodăriile cu doi copii, mărimea cheltuielilor de consum pe o persoană s-a situat la aproximativ trei pătrimi din cea a cheltuielilor gospodăriilor fără copii. La gospodăriile cu trei copii nivelul cheltuielilor totale de consum au fost la jumătate, iar în cel al gospodăriilor cu patru și mai mulți copii, acestea s-au redus la sub 40%.

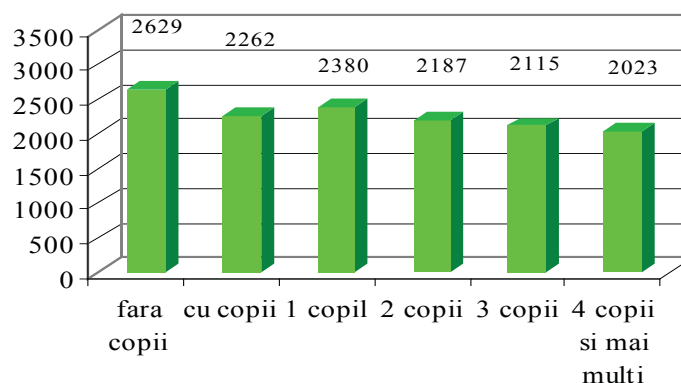
Structura cheltuielilor totale de consum, după numărul copiilor sub 18 ani, în anul 2009



Numărul de copii sub 18 ani aflați în întreținere constituie un factor important de diferențiere a nivelului cheltuielilor de consum ce revine pe o persoană din gospodărie. Într-o gospodărie cu 4 și mai mulți copii cheltuielile de consum, medii pe o persoană, au fost în anul 2009, de 2,6 ori mai mici decât într-o gospodărie fără copii și au reprezentat mai puțin de jumătate (41,3%) din media pe total gospodării.

Pe ansamblul gospodăriilor, consumul mediu zilnic pe o persoană a fost de 2487 calorii și 83,1 gr. protide (2484 calorii și 82,8 gr. protide în anul 2008).

Consumul mediu zilnic de calorii pe o persoană, după numărul copiilor, în anul 2009



Există diferențe semnificative între gospodăriile care au în componență copii sub 18 ani și gospodăriile fără copii. De altfel, categoria de gospodării cu nivelul cel mai scăzut al consumului alimentar mediu zilnic pe o persoană

(2023 calorii și 68,2 gr. protide – în 2009) este cea formată din gospodăriile în care există 4 și mai mulți copii sub vârsta de 18 ani. De remarcat, de asemenea că aportul energetic al produselor de origine animală se reduce pe măsură ce numărul copiilor din gospodărie se mărește.

Ocuparea

Numărul femeilor cu copii mici ocupate a fost, în 2009, de 223 mii în cazul celor cu cel mai mic copil de 0-2 ani (inclusiv cele aflate în concediu pentru îngrijirea copilului în vârstă de până la doi ani) și de aproape 400 mii în cazul celor cu cel mai mic copil de 3-6 ani. Cea mai mare parte a femeilor ocupate au 1 copil (64,7%), respectiv 2 copii (29,9%).

Indiferent de mediul de rezidență și de sex, proporția persoanelor ocupate în vârstă de 15-59 ani fără copii este mai mare decât a celor cu copii.

Structura populației ocupate în vârstă de 15-59 ani din mediul urban și rural după existența copiilor, pe sexe, în anul 2009

Tabelul 6

	Total	Femei	Barbati
URBAN, mii persoane	4938,7	2311,5	2627,1
- fara copii (0-14 ani)	64,8	65,4	64,3
- cu cel puțin 1 copil de 0-14 ani	35,2	34,6	35,7
RURAL, mii persoane	3537,9	1458,9	2079
- fara copii (0-14 ani)	62,5	61,0	63,5
- cu cel puțin 1 copil de 0-14 ani	37,5	39,0	36,5

Sursa: Ancheta forței de muncă în gospodării (AMIGO)

Majoritatea covârșitoare a persoanelor ocupate în vârstă de 15-59 ani care are cel puțin un copil de 0-14 ani o constituie cele căsătorite, atât în rândul femeilor cât și al bărbaților.

Numărul mamei ocupate *divorțate* era în anul 2009, în mediul urban, de 10 ori mai mare decât al bărbaților *divorțați* (și de numai 1,7 ori în rural). Un alt raport femei / bărbați, semnificativ ca valoare, se întâlnește și în rândul persoanelor ocupate *necăsătorite* care au cel puțin un copil; numărul mamei era în 2009 de 8 ori mai mare în urban și de 5,3 ori în rural. În schimb, bărbații sunt mai numeroși decât femeile în rândul persoanelor cu statut de concubin, indiferent de mediul de rezidență. Aceeași relație este adevărată și pentru categoria persoanelor ocupate căsătorite.

În general, ocuparea în rândul bărbaților este mai mare comparativ

Analiza economico-financiară

cu a populației feminine, indiferent de mediul de rezidență. Pe ansamblu, atât pentru femei cât și pentru bărbați, gradul de ocupare în rândul părinților este mai mare comparativ cu al celor care nu au copii în întreținere. Relația este adevărată pentru majoritatea categoriilor ce corespund statutelor civile, mai puțin cazul concubinilor (unde ratele de ocupare ale persoanelor ocupate fără copii depășesc ratele de ocupare ale celor cu copii).

Datele evidențiază faptul că proporția persoanelor ocupate este mai mare în rândul femeilor căsătorite și divorțate comparativ cu cele necăsătorite și al celor cu cel mai mic copil în vârstă de 3 - 6 ani comparativ cu cele cu copii mai mici, de 0 - 2 ani.

Rata de ocupare pentru populația în vârstă de 15-59 ani, pe sexe și după existența în întreținere a cel puțin unui copil de 0-14 ani, în anul 2009

Tabelul 7
procente -

	Femei	Barbati
TOTAL	54,1	67,1
din care:		
- fara copii (0-14 ani)	49,3	59,8
- cu cel puțin un copil de 0-14 ani	65,3	85,8
din care:		
- cel mai mic copil de 0-2 ani	56,8	85,3
- cel mai mic copil de 3-6 ani	63,2	85,6
Persoane cu copii:		
1 copil (0-14 ani)	68,4	86,1
2 copii (0-14 ani)	64,2	87,4
3 copii (0-14 ani)	46,7	77,8
4 si mai multi copii (0-14 ani)	42,5	76,8

Sursa: Ancheta forței de muncă în gospodării (AMIGO)

Ratele mai scăzute de ocupare înregistrate în cazul persoanelor fără copii, precum și în rândul femeilor necăsătorite derivă în mare măsură din prezența mai frecventă în aceste categorii a persoanelor foarte tinere, aflate în procesul de instruire.

În cazul femeilor cu copii, rata de ocupare este mai mică în cazul celor care au în întreținere mai mulți copii decât în cazul femeilor cu un singur copil. Pe măsură ce crește numărul copiilor aflați în întreținere, scade și gradul de ocupare; de exemplu, în 2009, rata femeilor ocupate cu 1 copil era de 68,4%, iar a celor cu cel puțin 4 copii de 42,5%. Aceleași caracteristici sunt proprii și populației masculine ocupate. În același an, rata de ocupare a taților cu 1 copil era de 86,1%, diminuându-se pe măsură ce crește numărul copiilor aflați în întreținere, până la 76,8% în cazul celor cu 4 copii și peste.

Aproape trei sferturi (73,2%; respectiv 94,8% în mediul urban și 42,8% în mediul rural) dintre femeile cu copii ocupate au avut, în 2009, statutul de salariat, 9,8% de lucrător pe cont propriu și 16,2% de lucrător familial neremunerat.

Pe ansamblu, pe măsură ce a crescut numărul copiilor aflați în întreținere, a scăzut proporția ce revine statutului de salariat, de la 79,4% pentru mamele cu 1 copil la 22,8% pentru cele cu cel puțin 4 copii și a crescut cea corespunzătoare lucrătorului familial neremunerat de la 12,1% pentru cele cu 1 copil la 57,1% pentru mamele cu 4 copii și peste.

Locuire

Proprietatea personală asupra locuințelor în care trăiesc este o situație care caracterizează majoritatea gospodăriilor din România, acestea reprezentând 96,5% din totalul gospodăriilor. O pondere de 2,1% din gospodăria ocupă locuința principală prin închiriere iar 1,3% sunt gospodării ce ocupă locuințe cu titlu gratuit.

Structura gospodăriilor după statutul de ocupare a locuinței, pe tipuri de gospodării, în anul 2009

Tabelul 8
-procente-

	Statutul de ocupare a locuinței		
	proprietate personală	închiriată	cu titlu gratuit
Total gospodării	96,5	2,1	1,3
Tipul gospodăriei			
Gospodării fără copii dependenți	97,8	1,5	0,6
Gospodării cu copii dependenți, din care:	94,8	2,9	2,3
- părinte singur cu copii	93,7	3,4	2,9
- 2 adulți cu un copil	92,4	5,3	2,2
- 2 adulți cu 2 copii	96,0	1,7	2,3
- 2 adulți cu 3 sau mai mulți copii	94,1	2,0	3,9
- alte gospodării cu copii	96,2	1,9	1,8

Sursa: INS, Ancheta asupra calității vieții (ACAV)

Forma de proprietate a locuinței pe care o ocupă o gospodărie poate influența condițiile de locuit ale unei familii. Într-o locuință închiriată sau cu titlu gratuit chiriașii pot să nu aibă permisiunea sau să nu-și dorescă ei înșiși să facă îmbunătățiri sau reparații, să nu-și permită o încălzire adecvată, să nu aibă spațiu suficient pentru fiecare membru de familie, să existe mereu pericolul de a fi siliți să se mute etc., cu alte cuvinte, o locuință care nu este proprietatea personală a celor care o locuiesc poate fi generatoarea unui trai precar, în condiții vitrege.

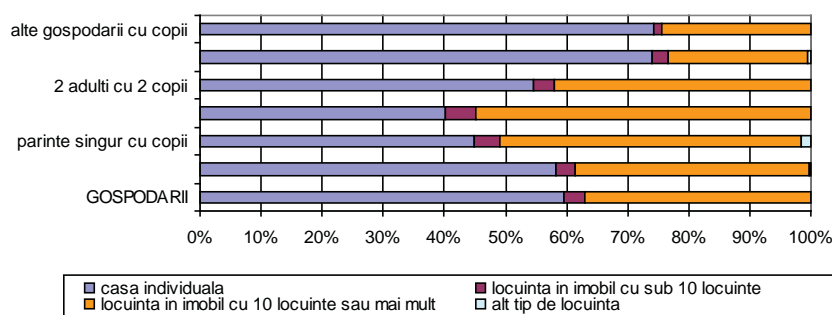
Analiza economico-financiară

Deși proprietatea personală a locuinței este arhiprezentă și între gospodăriile cu copii, se pot observa ponderi mai ridicate în ceea ce privește gospodăriile cu copii, în comparație cu cele fără copii în cazul locuințelor închiriate și ocupate cu titlu gratuit. În anul 2009, 2,9% dintre gospodăriile cu copii locuiau în locuințe închiriate și 2,3% ocupau locuința cu titlu gratuit. Dintre acestea se distinge cazul gospodăriilor de 2 adulți cu un copil, dintre care circa o zecime nu dețineau locuința pe care o ocupă în proprietate, fapt care se poate explica prin faptul că, de cele mai multe ori este vorba despre cupluri tinere, care nu locuiesc cu familia extinsă și se află la început de drum. În contrast cu acestea, printre gospodăriile formate din cel puțin 3 adulți cu copii, deci familii extinse, se întâlnește cea mai mare frecvență a gospodăriilor care dețin locuința în proprietate: 96,2%.

Mai mult de jumătate din gospodării (58,1%) trăiau în locuințe *individuale separate*, restul gospodăriilor regăsindu-se în imobile cu mai multe locuințe, în special în blocuri cu 10 locuințe sau mai multe (36,8%).

Dintre gospodăriile cu copii, categoria care trăiește cu cea mai mare frecvență în apartamente de bloc este cea a gospodăriilor de 2 adulți cu un copil (54,8% din totalul acestei categorii, în timp ce 45,0% locuiesc într-o casă individuală). Între gospodăriile mari, de 3 și mai mulți adulți cu copii se înregistrează ponderea cea mai mare în ceea ce privește locuirea în case individuale: aproape 3 sferturi dintre aceste gospodării.

Structura gospodăriilor cu copii după tipul locuinței, pe tipuri de gospodării, în anul 2009



Existența băii / dușului și a grupului sanitar în interiorul locuinței, ca elemente reprezentative ale confortului și calității locuirii, s-au constatat la 60% din gospodării, proporție ce poate fi considerată totuși ca nesatisfăcătoare.

Pe ansamblu, în anul 2009, pentru gospodăriile cu copii s-a înregistrat o pondere mai mare, comparativ cu procentul național, al gospodăriilor dotate cu baie în interiorul locuinței (63,7% dintre gospodăriile cu copii). Această situație pozitivă, deși încă nesatisfăcătoare prin nivelul procentului de gospodării, se menținea și în mediul rural: 28,1% dintre gospodăriile cu copii din rural aveau baie în locuință, față de 17,9% în cazul celor fără copii.

Între criteriile unei locuiri în condiții decente se numără și necesitatea existenței unui grup sanitar în interiorul locuinței. Criteriu este îndeplinit pentru aproape 60,0% din gospodării.

Cele mai afectate sunt gospodăriile mari, foramte din 2 adulți cu 3 sau mai mulți copii, dintre care doar 38,6% dispun de această facilitate absolut necesară pentru o locuire decentă.

După aprecierea gospodăriilor rezultă că un sfert dintre acestea s-au confruntat cu una sau mai multe *probleme serioase privind locuința*.

Printre cele mai frecvente situații care afectează calitatea locuirii se află cele privind deteriorarea pereților, podelelor, tocurelor de ferestre (70,3% din totalul gospodăriilor care reclamă existența unor probleme ale locuinței) și igrasia din pereți, podele sau fundația casei (50,3%). De lumină insuficientă suferea circa o treime dintre gospodăriile cu deficiențe.

Ponderea gospodăriilor după unele deficiențe ale locuinței, pe tipuri de gospodării, în anul 2009

Tabelul 9
- procente -

	Gospodării cu deficiențe ale locuinței	Deficiențe care afectează locuința principală ¹				Gospodării fără deficiențe ale locuinței
		lumină insuficientă	scurgeri prin acoperiș sau pereți	igrasie în pereți, podele, fundație	tocuri de ferestre, pereți sau podele deteriorate	
Total gospodării	24,6	32,3	34,5	50,3	70,3	75,4
<i>Tipul gospodăriei</i>						
Gospodării fără copii dependenți	25,1	28,0	32,9	49,2	74,0	74,9
Gospodării cu copii dependenți, din care:	23,9	38,2	36,9	52,0	65,3	76,0
- părinte singur cu copii	33,9	34,1	36,3	55,9	72,9	66,1
- 2 adulți cu un copil	17,2	40,0	36,5	46,1	59,4	82,8
- 2 adulți cu 2 copii	18,4	40,9	42,2	50,3	66,0	81,6
- 2 adulți cu 3 și mai mulți copii	40,4	62,7	39,1	45,7	66,1	59,6
- alte gospodării cu copii	27,8	30,1	34,4	56,5	66,2	72,1

Sursa: INS, Ancheta asupra calității vieții (ACAV)

1. răspuns multiplu

Între gospodăriile cu copii, se înregistrează o pondere mai ridicată a gospodăriilor cu deficiențe ale locuinței, decât în cazul altor categorii, între cele formate din 2 adulți cu 3 sau mai mulți copii (două cincimi) și între familiile monoparentale (o treime dintre acestea).

Dacă numărul gospodăriilor cu copii și a celor fără copii care sunt afectate de anumite deficiențe ale locuinței este aproximativ egal, în ceea ce privește deficiențele în sine, ele sunt puțin diferite. Astfel, gospodăriile cu copii au fost mai afectate de lipsa luminii suficiente în locuință (38,2% dintre gospodăriile cu copii care au deficiențe ale locuinței, față de 28,0% în cazul gospodăriilor fără copii). Această deficiență devine acută în cazul gospodăriilor de 2 adulți cu 3 sau mai mulți copii care înregistrează o pondere de 62,7% în rândul gospodăriilor cu deficiențe ale locuinței. Între familiile monoparentale care au deficiențe ale locuinței, aproape 3 sferturi au tocuri de ferestre, pereți sau podele deteriorate.

Concluzie

Mediul familial în care se dezvoltă copii, condițiile oferite de familie sunt determinate de caracteristicile demografice, sociale și economice ale familiei și ale gospodăriei din care face parte familia.

Bibliografie

- Institutul Național de Statistică, Cambir A. (coordonator) „*Coordonate ale nivelului de trai în România. Veniturile și consumul populației*” (2001-2009), București
- Institutul Național de Statistică, Ioniță A. (coordonator) „*Condițiile de viață ale populației din România*” (2001-2008), București
- Institutul Național de Statistică, Pisciă S. (coordonator) „*Forța de muncă în România: Ocupare și șomaj*” (2001-2009), București;
- Institutul Național de Statistică, Pisciă S., Cambir A., Istrate G.M., Postelnicu M. (colectiv de coordonare) – “*Tendențe sociale*”, 2009, București;
- Panduru F., Duma V., Vasile (Cambir) A., Molnar M. și Grigoraș V., (2004) „*Indicatorii de excluziune/ incluziune socială*”, Institutul Național de Statistică și Universitatea București
- Panduru F., Molnar M., (2001) „*Familia și copilul*” (Family and child), UNICEF, INS, ANPCD, București
- *** UN, Provisional guidelines on statistics of the distribution of income, consumption and accumulation, studies in Methods, Series M, no. 61, New York, 1997;
- European Commission, (2008), „*Child Poverty and Well-Being in the EU*”, Luxemburg